

**Kristiinankaupunki  
Pyhävuori-Liden  
ja  
Uvila-Noormarkku-Pomarkku  
voimajohtolinjausten  
muinaisjäännösinventointi  
2010.**



**Timo Jussila  
Timo Sepänmaa**



**Kustantaja: Fingrid Oyj**

Sisältö:

<b>Perustiedot</b> .....	<b>2</b>
<b>Inventointi</b> .....	<b>2</b>
<b>Kiristiinankaupunki</b> .....	<b>3</b>
Muinaisjäännökset.....	5
KRISTIINANKAUPUNKI LAPPFJÄRD-KAKURSJÖN .....	5
KRISTIINANKAUPUNKI TJÖCK-RAJAVUORI .....	7
KRISTIINANKAUPUNKI RUSMOSEN 3.....	8
KRISTIINANKAUPUNKI KACKURSJÖN W .....	10
<b>Ulvila-Pomarkku</b> .....	<b>12</b>
NOORMARKKU 30 HIITTENKIUKAANMÄKI.....	16
Kartat: Ulvila-Pomarkku linja.....	18

---

*Kansikuva:* Kakursjön, pohjoisempi kahdesta pronssikautisesta hautaröykkiöstä.

---

**Perustiedot**

- Alue:* Suunnitellut uudet voimajohtolinjat nykyisen linjan vieressä välillä Kristiinankaupunki Pyhävuori – Liden uusi sähköasema, sekä välillä Ulvilan sähköasema Pomarkun Joensuunlahti.
- Tarkoitus:* Tarkistaa riittävässä määrin ja kattavasti maastoltaan muinaisjäännöksille otollisilla alueilla kattavasti onko voimajohtolinjalla tai sen välittömässä läheisyydessä muinaisjäännöksiä.
- Työaika:* Kenttätyöaika: 30.5.-4.6.2010.
- Kustantaja:* Fingrid Oyj
- Tekijät:* Mikrolitti Oy, maastotyö Timo Jussila ja Timo Sepänmaa. Raportti Timo Jussila.
- Aiemmat tutkimukset:* Useita osa-alue inventointeja ja kaivauksia linjan liepeillä.
- Tulokset:* Linjan kohdalta ja läheisyydestä ei ennestään tunnettu kiinteitä muinaisjäännöksiä. Ulvilan sähköaseman liepeillä on linjalla suoritettu kaivauksia ja inventointia v. 2004 ja 2005 (Enqvist, Karjalainen). Ulvila-Pomarkku linjalta ei löydetty muinaisjäännöksiä. Kristiinankaupungissa löydettiin linjan liepeiltä mahdollinen rökkiöhauta sekä hiilimiilu uusina havaintoina.

**Inventointi**

Inventoinnin maastotyö suoritettiin touko-kesäkuun vaihteessa v. 2010. Maastotyön suorittivat Timo Jussila ja Timo Sepänmaa. Suunniteltu uusi voimajohtolinja Ulvilasta Kristiinankaupunkiin inventoitiin Museoviraston toimesta v. 2008 välillä Pomarkun Joensuunlahdesta Kristiinankaupungin Pyhävuorelle. Nyt inventoitiin linjan molemmat ääripäät. uusi linja kulkee aivan vanhan ja olemassa olevan voimajohtolinjan vierellä tai paikalla. Inventointi rajoittui pääosin n. +-50 m etäisyydelle linjasta, paikoin tuli katsottua – satunnaisesti ja mm. linjalle siirtymätapaleilla – hieman kauempanakin olevaa maastoa. Voimajohtolinja tuli tarkastettua lähes täysin kattavasti Kristiinankaupungissa sijaitsevalta osaltaan. Pomarkku-Ulvila linjalla hieman vähemmän kattavasti. Tasaisia peltoalueita Paluksessa ja Pomarkun Joensuunlahdella, suoalueita (laajimpana Pomarkun Isoneva) ja joitain vähäisiä linjanpätkiä Noormarkun erämaassa jätettiin etäältä tähtystelyn varaan. Pääosan ajasta inventoijat kulkivat liki näköyhteydessä samaa linjan osaa, mutta eri puolilla, niin, että n. 100 m leveä käytävä saatiin kerralla tutkittua. Joissain tapauksessa kuljettiin eri suuntiin ja toinen inventoija poimi toisen autolla kyytiinsä sopivassa kohden. Joissain paikoin erityisen ”hyvältä” ja mielenkiintoiselta maastolta vaikuttanutta aluetta tutkittiin ja koekuopitettiin yhdessä.

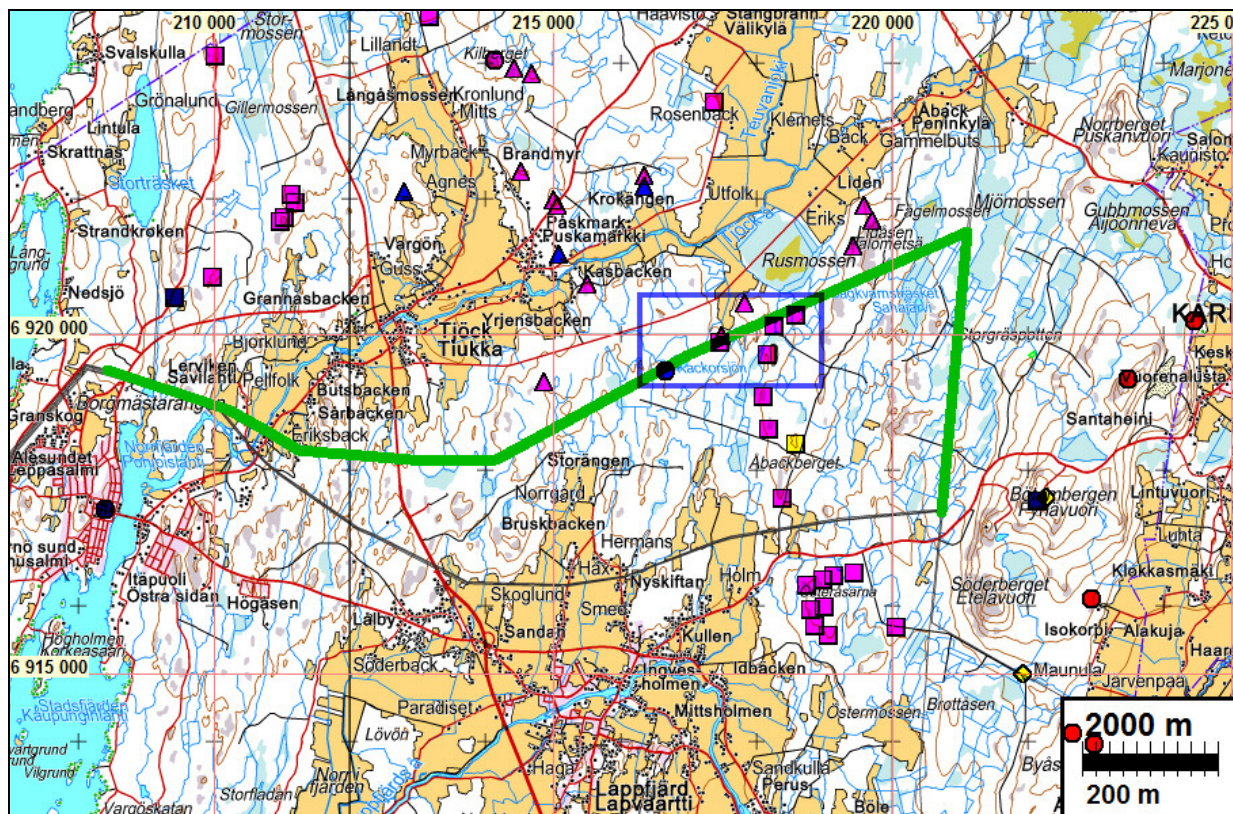
Linjan suhde Historiallisen ajan kylätontteihin tarkastettiin vanhoilta 1700-1800 lukujen yleiskartoilta ja Kristiinankaupungin Tiukan kohdalla tarkemmista vanhoista kartoista, kuten 1808 soti-

laskartalta. Pomarkun kylätontin paikka oli selvitetty aiemmassa inventoinnissa. Ulvilan Paluk-  
 sessa linja kulki lähempänä vanhaa kylätonttia ja siltä osin linjan kulku projisoitiin isojakokartal-  
 le. Kristiinankaupungissa havaittiin linjan liepeillä hiilihauta ja mahdollinen röykkiö jo tunnettujen  
 lisäksi. Ulvila-Pomarkku linjalla ei havaittu missään mitään muinaisjäännökseen viittaavaa.

Porvoossa 27.06.2010

Timo Jussila

### Kristiinankaupunki



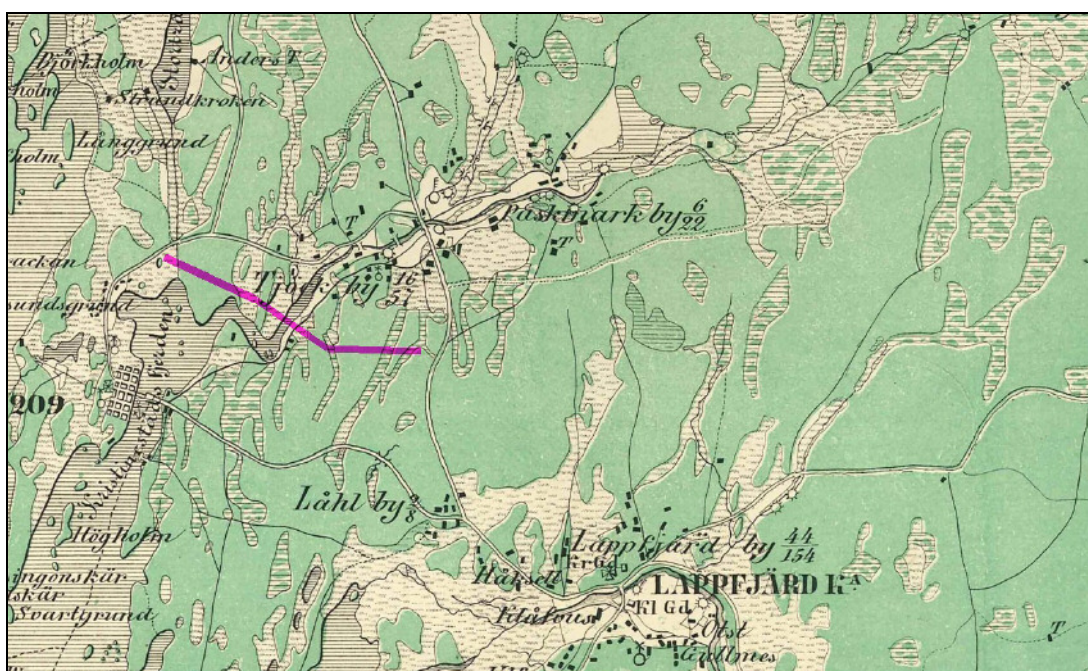
Inventoitu linja vihreällä. Muinaisjäännökset eri symbolein (sinipun. neliöt ja kolmiot ovat pronssikautisia röykkiöitä, siniset hist. ajan jääneitä ja punaiset pallot kivi. asuinpaikkoja). Sinisen suorakaiteen sisällä ovat tässä raportissa kuvatut muinaisjäännökset.

Itäpäässä linja kulkee myöhäskivikautisilla muinaisrantatasoilla (42-48 m). Kaakkoispäässä S-N suuntainen linja kulkee monin paikoin kivikautisille asuinpaikoille varsin hyvin sopivilla, hiekkaisissa maastoissa. Tarkasta havainnoinnista ja satunnaisesta koekuopituksesta huolimatta mitään merkkejä esihistoriasta ei havaittu. E-W suuntainen linja kulkee Kallioisessa maastossa jossa maaperä kivistä ja hienoaineksista moreenia, Tjock-joen laaksoa reunustavien kallioiden halki. Alueella on 35-40 m tasoilla useita kalliopohjalle rakennettuja pronssikautisia hautaraunioita. Kolme hautarauniota on linjalla tai aivan sen liepeillä yksi 170 etäisyydellä siitä ja muut satojen metrien etäisyydellä. Em. kolme linjalle sijoittuvaa röykkiötä tarkastettiin. 53 m suunnitellulta uudelta voimajohtolinjalta etelään havaittiin yksi ennestään tuntematon, mahdollinen hautaraunio. Kackursjön-lammen itäpuolella havaittiin linjan eteläreunalla hiilihauta. Länsipäässä voimajohtolinja kulkee rautakautisilla ha historiallisen ajan muinaisrantojen korkeuksilla vanhojen Tjockin (Tiukka) ja Lälbyn kylien välillä olevaa kallioista mäkimaaosta. Maasto linjan länsi osassa on romelikkoista ja kallioista, minkään aikaiselle asutukselle huonosti sopivaa. Tarkemmin katsottiin aluetta jossa linja ylittää Tjock-joen suun mutta mitään muinaisjäännökseen viittaavaa ei havaittu. Linjalla on muutama vanhanmallinen kivistä tehty rajamerkki mutta ne sijaitsevat nykyisillä tilarajoilla ja niiden risteyksissä – ovat edelleen käytössä – joten niitä ei dokumentoitu.

Linja kulkee selvästi Lålbyn kylän pohjoispuolella, mutta melko läheltä vanhaa Tiukan kylää. 1808 karan sekä 1855 kartan ja maastohavaintojen perusteella ei katsottu tarpeelliseksi tarkastaa Tiukan isojakokarttoja. Linja kulkee selvästi vanhan kylän etelä- ja luoteispuolella, noin kilometrin etäisyydellä Tiukan läntisestä kylätontista. Tiukanjoen varrella (pääosin sen pohjoispuolella) käytiin taistelu v. 1808 sodassa. Linjan liepeillä ei havaittu mitään merkkejä joita voisi liittää kyseiseen taisteluun.



Yllä: Sotilaskartta v. 1808 taistelusta. Voimajohtolinja piirretty päälle vihreällä.



Ote ns. Kalmbergin kartasta v. 1855. Voimajohtolinjan länsiosa piirretty päälle punaisella.



Maisema itään Lidåsen mäeltä. rajamerkki siirtolohkareen päällä Kackursjön itäpuolella.

### Muinaisjäännökset

#### KRISTIINANKAUPUNKI LAPPFJÄRD-KAKURSJÖN

Mjtunnus: 409010005

Rauh.lk: 2

Ajoitus: varhaismetallikautinen

Laji: röykkiö

Koordin: N: 6919 867 E: 217 453 Z: 38

X: 6910 983 Y: 1528 546

P: 6922 770 I: 3217 510

Tutkijat: 1967 tarkastus, Torvinen A 1977 inventointi, Jussila & Sepänmaa 2010 inventointi

Huomiot: Muinaisjäännösrekisteri: Röykkiöt sijaitsevat etelä-pohjoissuuntaisella kallioisella harjanteella Lapväärtin ja Tiukan kylien rajalla. Röykkiö 1 on koottu maapohjalle, se on kooltaan n. 5x5x1 m. Röykkiö 2 on em. 42 m pohjoiseen. Se on koottu vierinkivistä ja muodoltaan kranssimainen. Koko on 9x8x1,3 m. Röykkiön keskusta on pengottu 2x1,5 m suuruiselta alalta.

HUOM! Samaan kohteeseen liittyy myös Tiukan puolella oleva yksi röykkiö, joka on kuitenkin Tiukan inventoinnin perusteella omana kohteena muinaisjäännösrekisterissä, kohde 847010018 Tjock-Rajavuori. Kyseisen röykkiö on mainittu Torvisen inventointikertomuksessa röykkiönä nro 3.

Jussila & Sepänmaa 2010: Röykkiöt ehjinä ja ennallaan verrattuna Torvisen kuvaukseen. 2 röykkiöstä (Kakursjön pohjoisempi ja Rajavuori) on voimajohtolinjalla, sen etelä- ja pohjoisreunalla.

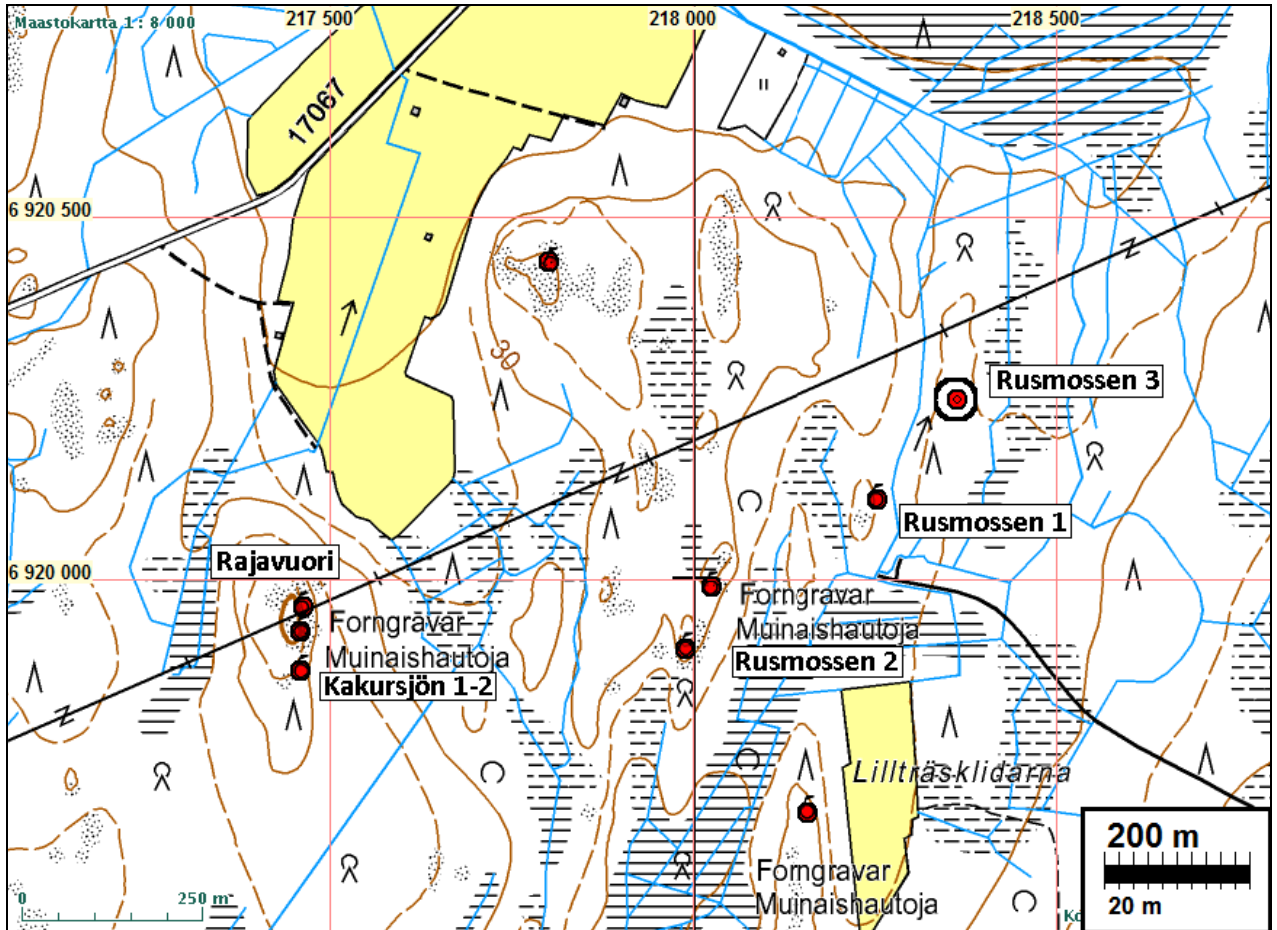


Pohjoisempi röykkiö linjan alla



Eteläisempi röykkiö linjan eteläpuolella.





Rusmossen 3 on uusi, nyt havaittu mahdollinen röykkiö.

### **KRISTIIANKAUPUNKI TJÖCK-RAJAVUORI**

Mjtunnus: 847010018

Rauh.lk: 2

Ajoitus: varhaismetallikautinen

Laji: röykkiö

Koordin: N: 6919 976 E: 217 471 Z: 40

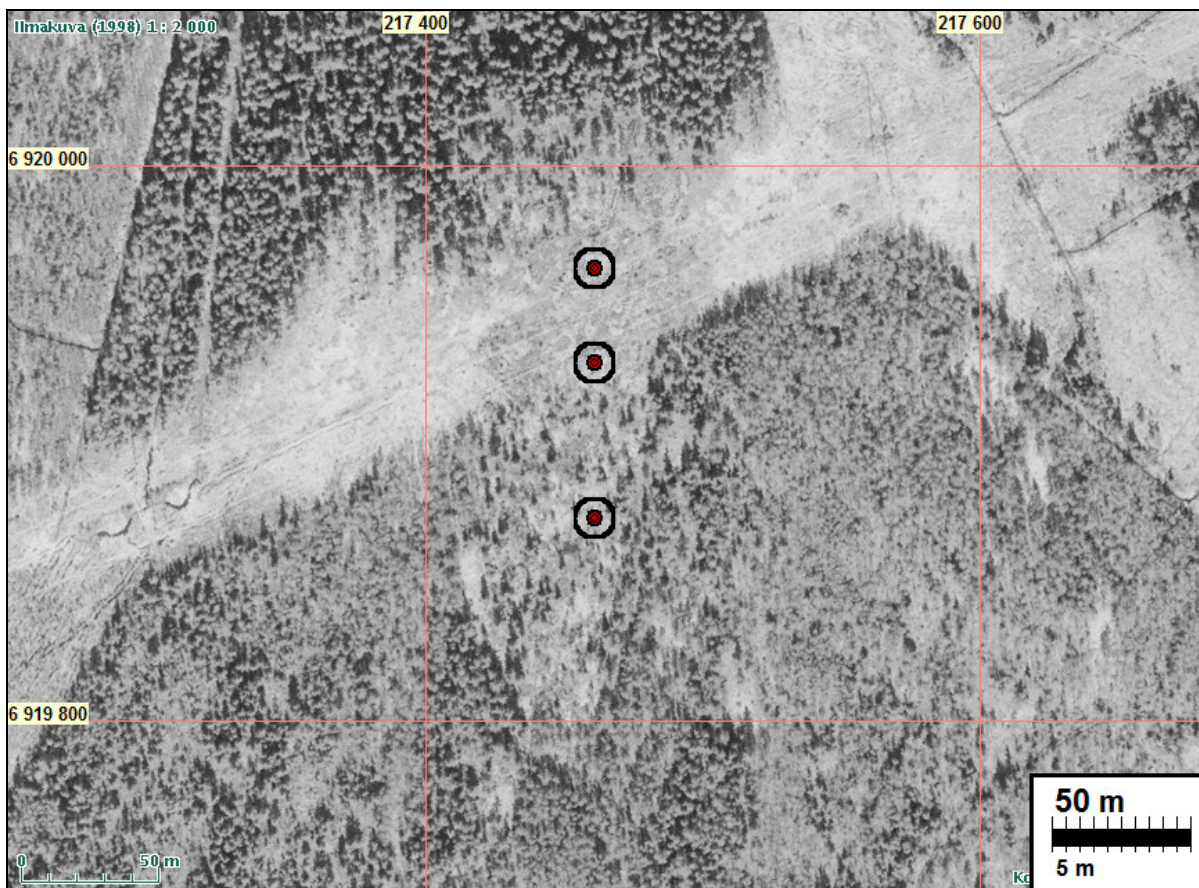
X: 6911 093 Y: 1528 554

P: 6922 879 I: 3217 528

Tutkijat: Anja Torvinen 1975 inventointi, Jussila & Sepänmaa 2010 inventointi

Huomiot: Muinaisjäännösrekisteri: Kohde sijaitsee kallioharjanteen pohjoisosassa Tiukan ja Lapväärtin kylien rajalla, Kackorsjön lammesta 560 metriä koilliseen. Saman harjanteen eteläosassa on Lapväärtin puolelle sijoittuva kohde Kristiinankaupunki Lappfjärd Kakursjön, mj. rek. nro 409010005. Kallionkoloon melko kookkaista lohko- ja vierinkivistä kasattu sammalen peittämä röykkiö, halkaisija n. 7m. Röykkiön koillis- ja itälaidassa on kuoppa.

Jussila 2010: röykkiö ennallaan mutta voimajohtolinjan pohjoisreunalla.



Pohjoisin röykkiö on Rajavuori ja kaksi eteläisempää Kakursjön –röykkiöt.

### **KRISTIINANKAUPUNKI RUSMOSEN 3**

Rauh.lk.: 2

Ajoitus: esihistoriallinen

Laji: hautaus: röykkiö

Koordin: N: 6920 246 E: 218 364 Z: 29 ±1 m  
 X: 6911 443 Y: 1529 417  
 P: 6923 148 I: 3218 421

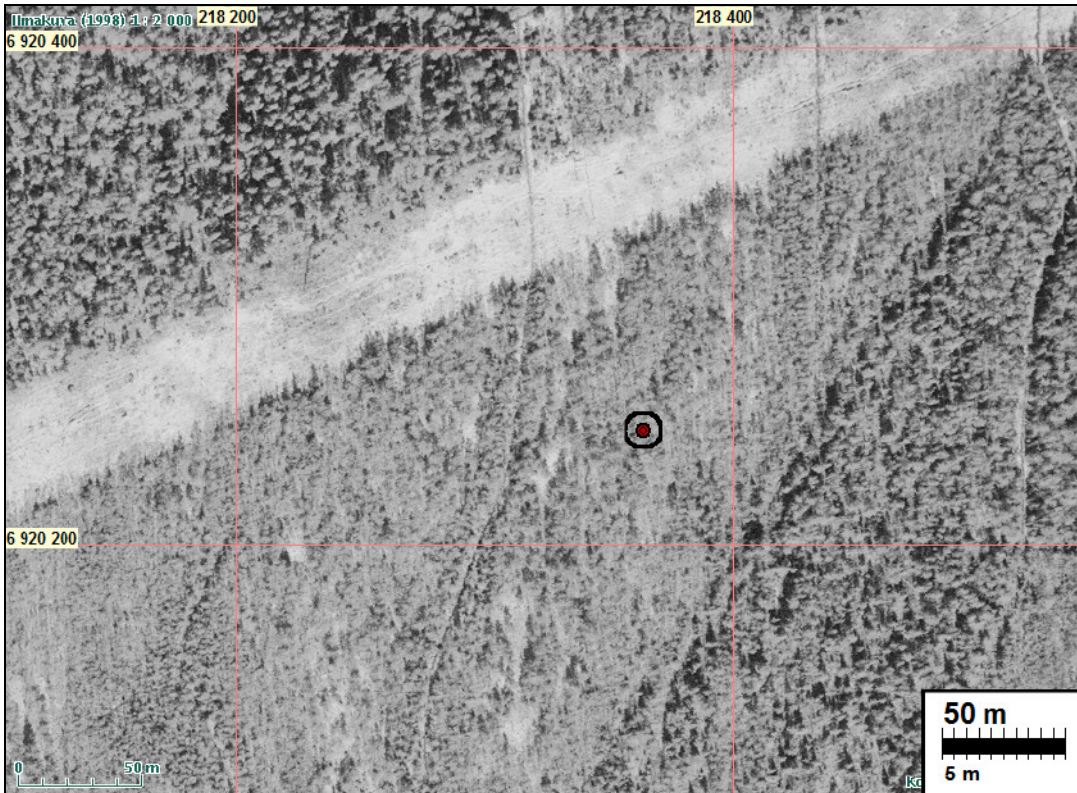
Tutkijat: Jussila & Sepänmaa 2010 inventointi

Sijainti: Paikka sijaitsee Tiukan ja Puskamarkin kylien itäpuolella, Tjock joen eteläpuolella sijaitsevan Rusmossenin suon eteläpään eteläpuolella n. 320 m, voimajohtolinjan eteläpuolella 100 m, em. suohon laskevan purolaakson itäpuolella olevalla N-S suuntaisen laakean harjanteen laella ja keskellä.

Huomiot: Paikalla on loivarinteinen harjanne jonka keskellä on matala ja laakea kiviraunio. Raunion reunat ovat paksun sammaleen peittämät, keskiosa ohuemman ja osin paljas. Se koostuu n. pään kokoisista kivistä. Halkaisija on n. 8 m ja muoto vaikuttaa pyöreältä. Kyseessä lienee pronssikautinen hautaraunio. Ei kuitenkaan ole mahdotonta, etteikö kyseessä voisi olla myös luonnonmuodostuma - jään kasaama ja veden huuhtoma pieni "pirunpelto". 170 m lounaaseen sijaitsee Rusmossen 1 hautaraunio.

Kartta s. 7.





**KRISTIINANKAUPUNKI KACKURSJÖN W**

Rauh.lk: 3 (ei suojelukohde)

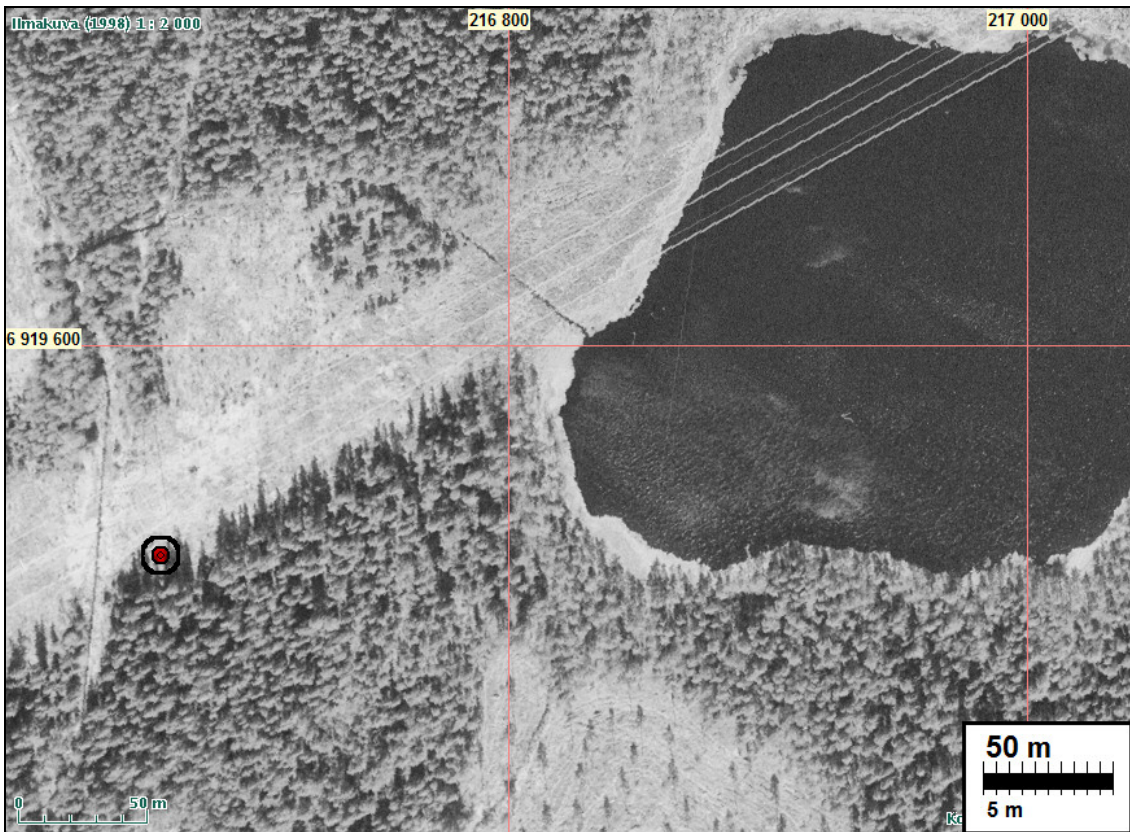
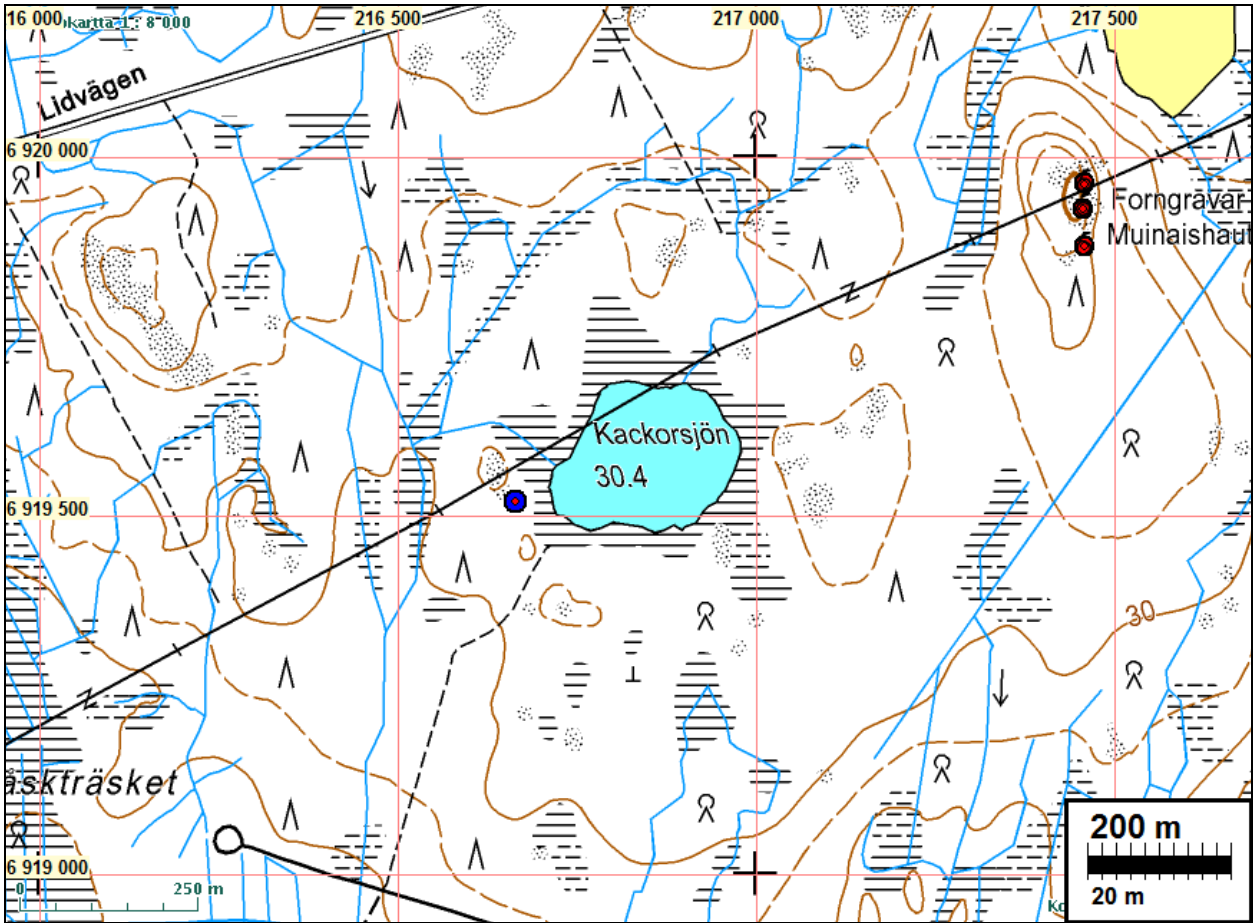
Ajoitus: historiallinen  
Laji: valmistus: hiilimiilu

Koordin: N: 6919 519 E: 216 666 Z: 32 ±1 m  
X: 6910 563 Y: 1527 796  
P: 6922 421 I: 3216 723

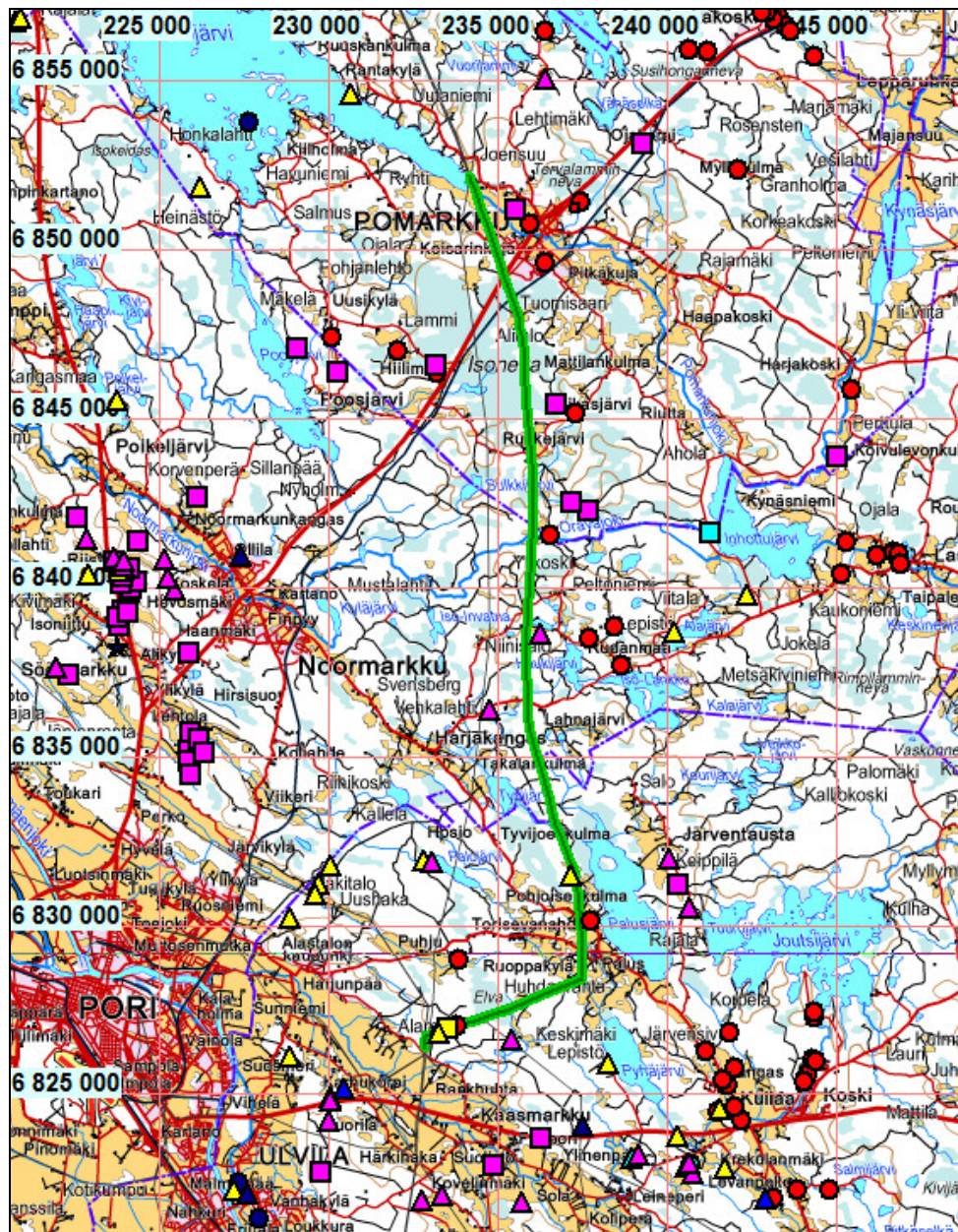
Tutkijat: Jussila & Sepänmaa 2010 inventointi

Sijainti: Paikka sijaitsee Tiukan eteläpuolella sijaitsevan Kackursö -nimisen lammen länsipuolella, lammesta 170 m, voimajohtolinjan eteläreunalla, metsätieuran varressa.  
Huomiot: Paikalla on pieni hiilihaudan pohja. Pyöreä kuoppa jossa vallit. Halkaisija 3 m. Sisällä paksu nokimaakerros.





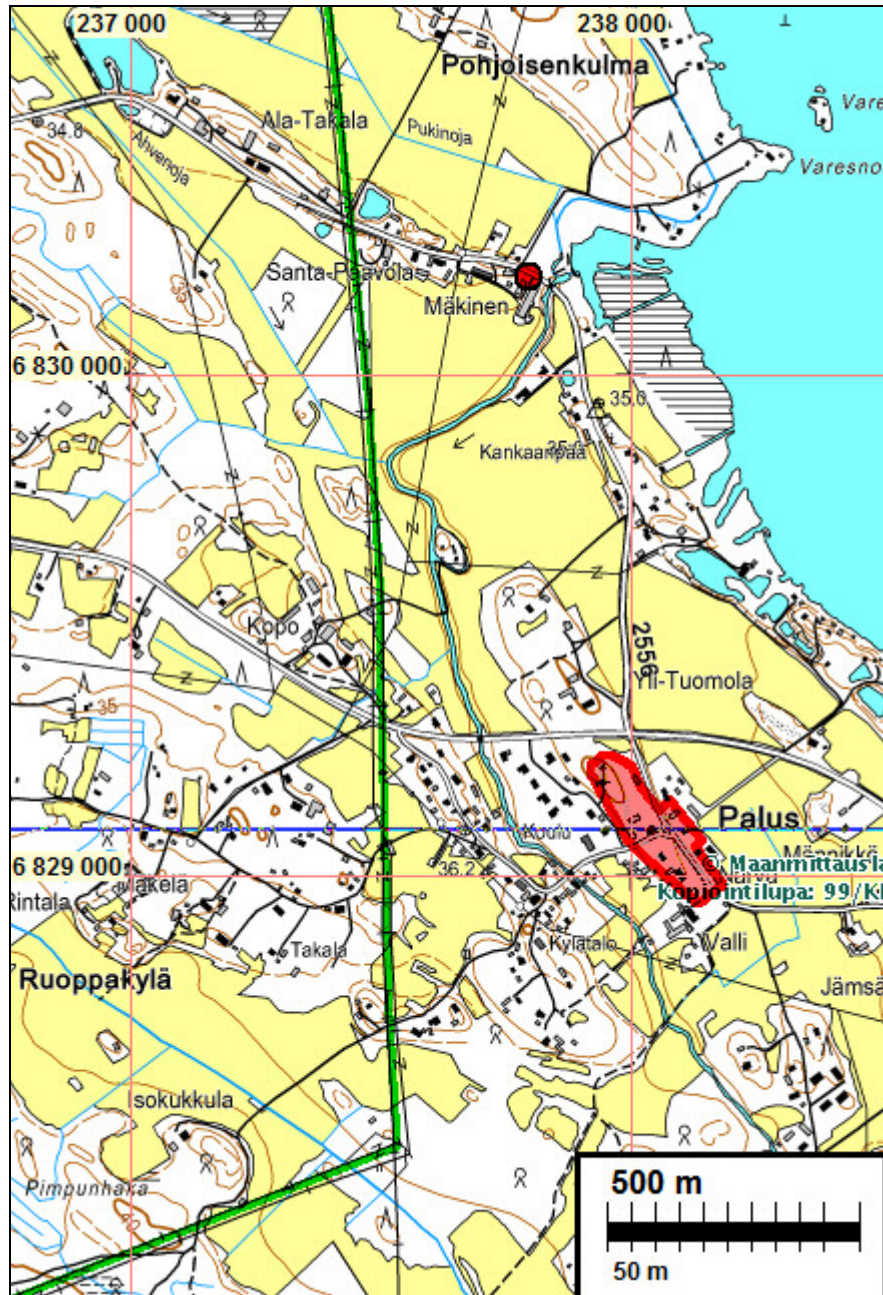
## Ulvila-Pomarkku



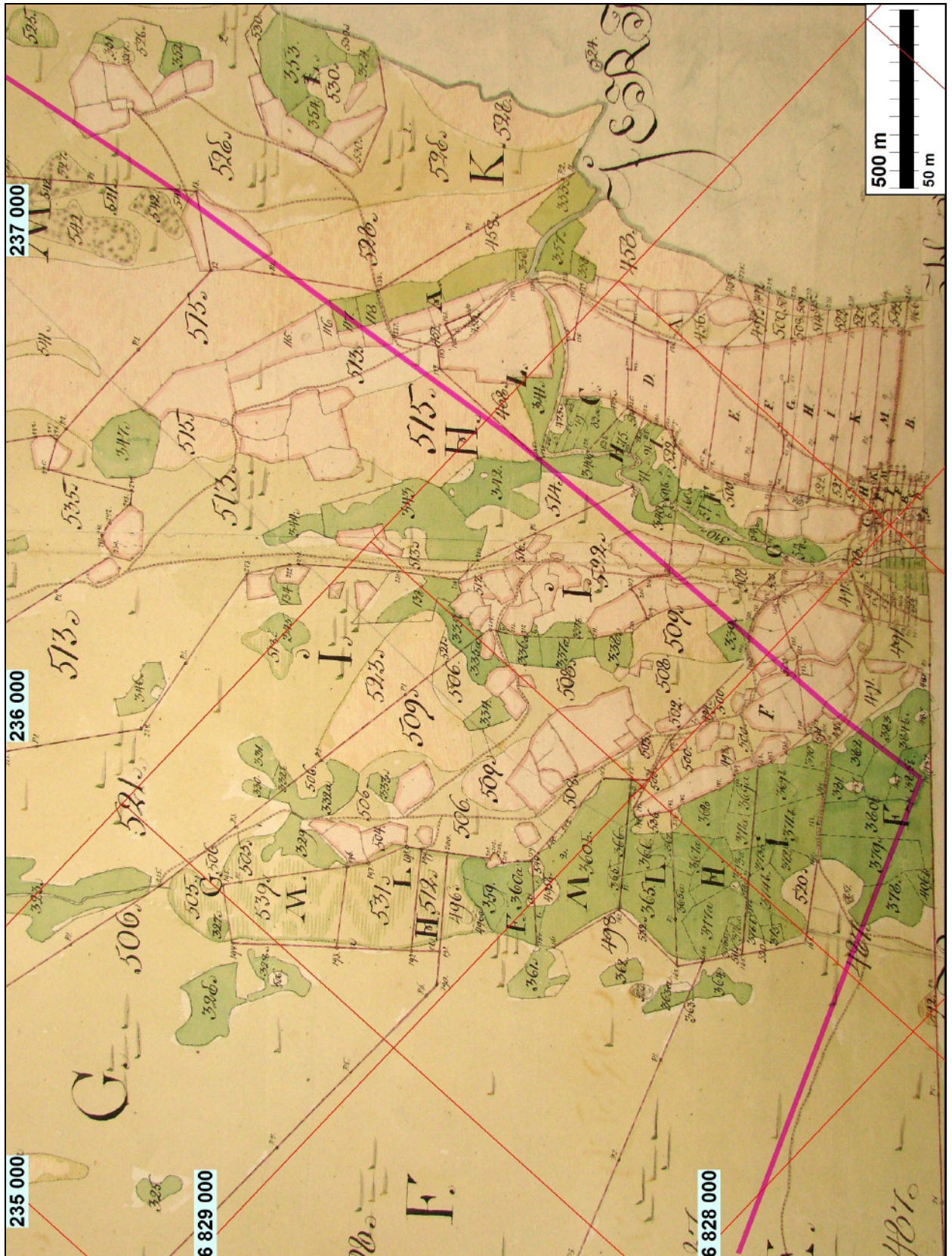
Tutkittu linja vihreällä. Muinaisjäännökset eri symbolein. Sinipunaiset ja keltaiset röykkiöitä, punaiset kivikautisia asuinpaikkoja, siniset hist. ajan kohteita.

Uusi voimajohtolinja kulkee entisen kohdalla tai aivan vieressä. Linjalta ei tunneta muinaisjäännöksiä. Aivan linjan eteläpäässä, Ulvilan sähköaseman itäpuolella on muinaisjäännösrekisterissä mainittu muutama muinaisjäännös, joista kahta on joskus pidetty mahdollisina kivikautisina asuinpaikkoina ja yksi epämääräinen röykkiö. Nämä ovat Ulvila Pörkinsuo 1000002935, Kallionkangas 1000002936, Nokkoslevonkallio 1000002934 sekä 886000001. Paikalla on tehty inventointi v. 2004 (Enqvist) kaivauksia v. 2005 (Karjalainen). Mahdollinen röykkiö, Nokkoslevonkallio läntinen, havaittiin ja se on todennäköisesti resentti pieni kivikasa maanottoaikan vierellä. V. 2004 ja 2005 ei alueella havaittu kiinteää muinaisjäännöstä. Nyt alueella ei havaittu vähäisintäkään merkkiä esihistoriasta tms. muinaisjäännöksestä – maasto monin tavoin kaiveltu, peitetty ja käännetty. Alue ei ole tyypillinen tai edes sovelias kivikautiselle asuinpaikalle. Tutkimuksissa 2005 arveltiin alueella olleen mahd. kvartsilouhos. Sellaisesta ei nyt ole alueella mitään merkkejä. Ulvilan sähköaseman itäpuolella ei ole suojeltavia muinaisjäännöksiä.

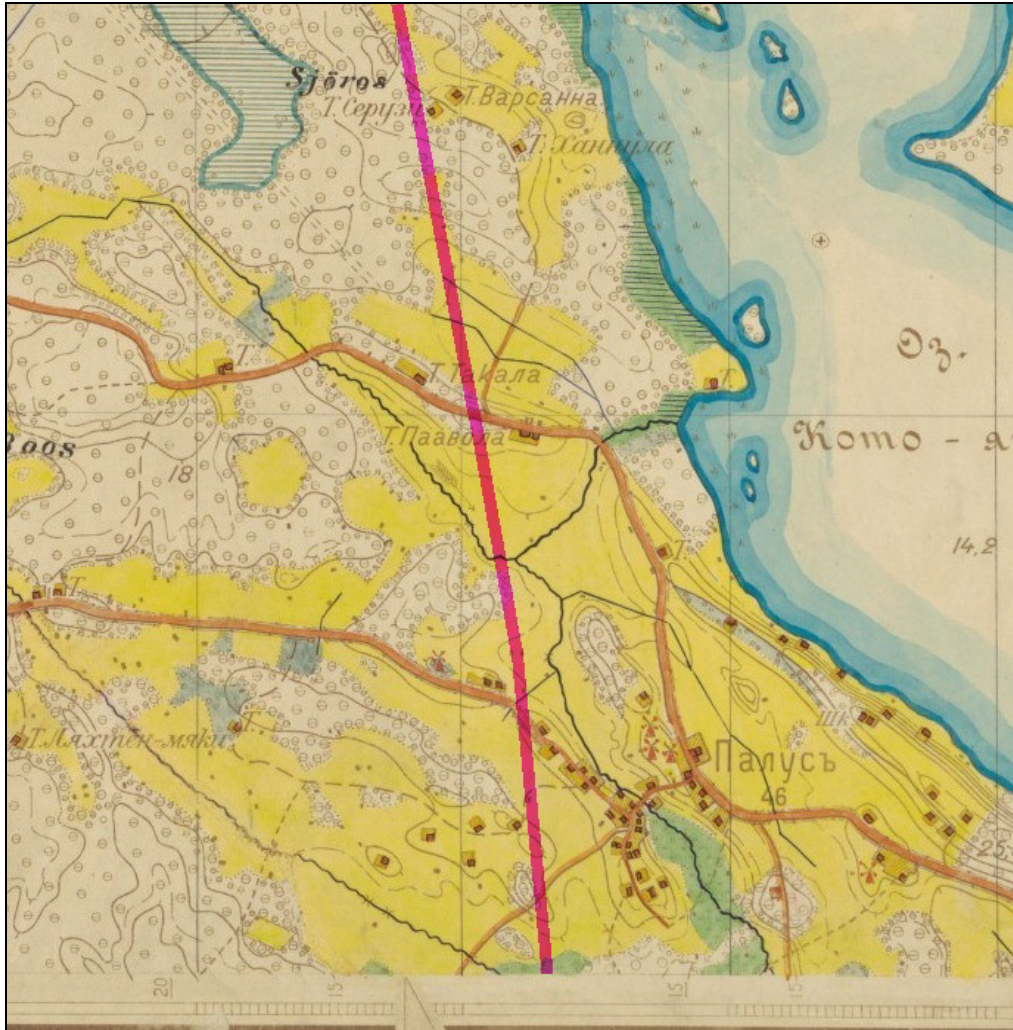
Linjan eteläosassa se kulkee vanhan Paluksen kylätontin itäpuolitse. Alueella ei havaittu muinaisjäännöksiä linjan liepeillä. Paluksen pohjoispuolella voimajohtolinja kulkee 140 m Ulvilan Vihdankallion rökkiöstä (293010032). Sitä ei tarkastettu nyt.



Linjan kulku Paluksen kohdalla. Paluksen 1797 kylätontti punainen alue. Sen pohjoispuolella sijaitsee jokisuussa Ulvila Mäkinen kivikautinen asuinpaikka (293010026).



Ote Paluksen kylän isojaon toimituskartasta v. 1797 (signum A44 5/1). Kartta aseoitu ETRS-TM25FIN koordinaatistoon. Voimajohtolinja piirretty päälle punaisella.



Venäläinen topografikartta v. 1907 Paluksen kylän kohdalta. Voimajohtolinja piirretty päälle punaisella.

Uvilan Paluksen, Noormarkun ja Pomarkun välillä linja kulkee erämaassa, jossa ei 1900-luvun alun ns. Senaatinkartan perusteella ole ollut kuin hyvin vähäistä kiinteää asutusta. Alueen maasto on kauttaaltaan erittäin kivistä, paikoin louhikkoista. Hyvin vaikeasti jalan kuljettavaa maastoa. Linja kulkee em. välillä kivikautisilla muinaisrantatasoilla (40-60 m mpy). Alueelta tunnetaan pari kivikautista asuinpaikkaa Noormarkunjoen liepeiltä, näistä lähin sijaitsee 500 m linjan itäpuolella, Pomarkku Sauvakoski (608010006). Siitä ohi mentäessä pidettiin ruokatauko paikalle rakennetulla retkeilyreitillä levähdyspaikalla. Todettiin siinä syödessä, että huomattava osa asuinpaikasta on jäänyt joen perkauksessa joesta nostetun suuren ja korkean läjitysmaakasan alle.

Kohta missä linja ylittää Noormarkunjoen tutkittiin tarkoin. Jokirannat ovat silläkin kohden läjitysmaan alla. Erämaa-alueella ei havaittu missään kunnollista maastoa kivikautisille asuinpaikoille. Paikoin maastoa voitiin tarkastella metsänlaikutusvaoista, muutamien paikoin tehtiin koe-kuoppia. Missään ei havaittu esihistoriaan viittaavaa. Alueelta tunnetaan muutama pronssikautiseksi arveltu kiviraunio. Näistä lähin sijaitsee linjalta 380 m itään: Noormarkku Hiittenkiukaanmäki. Tämä raunio tarkastettiin ja todettiin luonnonmuodostumaksi. Erämaa-alueella Paluksen ja Pomarkun välillä ei ole pronssikautista rantaa lähellä joten siellä ei siten myöskään pitäisi sijaita hiidenkiukaita tai muitakaan pronssikautisia rökkiöitä. Koska alueella kuitenkin on rökkiöitä havaittu linja käveltiin melko kattavasti läpi sellaisia tähyten. Hiittenkiukaanmäen tarkastuksen jälkeen – joka tehtiin valitettavan myöhäisessä vaiheessa – linjaa katsottiin ”eri silmillä” eikä enään niin kattavasti rökkiöiden varalta. Pomarkun keskustan itäpuolella linja kulkee etäällä

vanhasta Pomarkun kylästä eikä vanhoja karttoja tarkemmin tutkittu (Ks. Rostedt 2007, Pomarkku, Aholan asemakaava ja asemakaavan muutosalueen muinaisjäännösinventointi).

### **NOORMARKKU 30 HIITTENKIUKAANMÄKI**

Mjtunnus: 537010030

Rauh.lk: 1

Ehdotan rauhoitusluokaksi 0 – ei muinaisjäännös

Ajoitus: ~~varhaismetallikautinen~~

Laji: ~~tunnistamaton~~: röykkiö luonnonmuodostuna

Koordin: N: 6838 674 E: 236 268 Z: 62,5

X: 6831 913 Y: 1554 764

P: 6841 545 I: 3236 332

Tutkijat: Matti Huurre 1966 inventointi, Turun yliopisto 1966 inventointi

Sijainti: pronssikautinen, kivirakenteet röykkiöt, Lukumäärä: 1. kiinteä muinaisjäännös.

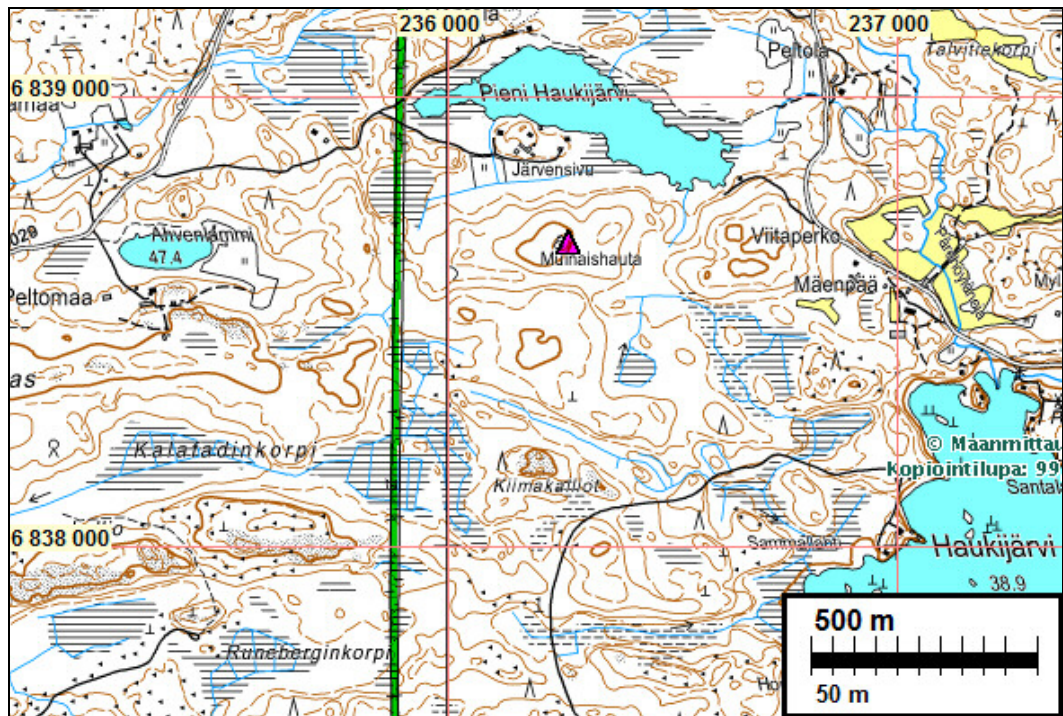
Huomiot: *Muinaisjäännösrekisteri*: Röykkiö sijaitsee Pikku-Haukijärven eteläpuolella, Järven-  
sivun talosta noin 200 m eteläkaakkoon metsäisen Hiittenkiukaanmäen laella. Har-  
janteen korkeimmalla kohdalla on laajahko kumpumainen kivikko, Siihen on kaivel-  
tu matalia kuoppia. Kivikon laajuus on 20 x 27 m ja korkeus 1,5 m. Ympäristö on  
melko kivistä, eikä ole mahdotonta, että kiveys olisi luontainen, joskin se vaikuttaa  
mieluummin haudalta Matti Huurteen mukaan.

Matti Huurre 1966: Inventointikertomuksen kohde 1144 04:1. Turun yliopisto 1966:  
Luettelo Suomen rannikon hautaraunioista Karhunhammas 14.

*Jussila 2010*: Paikka on hyvin outo pronssikautiselle hautarauniolle. Pronssikauti-  
nen ranta on ollut hyvin kaukana, täysin näkymättömissä. Paikalta ei erotu edes  
nykyiset pienjärvet. Maasto alueella on erittäin kivistä, paikoin louhikkoista. Kulke-  
minen maastossa on hidasta ja hankalaa. Näkyväisyys huono. Mäki ei ole kauas  
näkyvä tai mitenkään poikkeuksellinen, ympäristöstä erottuva. On vaikea ajatella  
näinkin ison hautaraunioita rakennetun korpeen ja umpimetsään (mäki on tiheämet-  
säinen) vaikean taipaleen taakse. Kivisen mäen korkeimmalla laella on ilmeisesti  
Litorinameren jäiden kasaama ja veden huuhtoma kivikko eli ns. pirunpelto. Sitä  
lienee mäen nimen perusteella luultu aiemmin hiidenkiukaaksi ja kenties kaiveltu  
aarten toivossa, ellei kyseessä ole ns. rakkakuopat (tuskin). Mutta niidenkin järke-  
vyys tällä paikalla on hyvin kyseenalainen elleivät kivikautisia kuoppia muinaisessa  
pienessä saarella. Pidän jäännettä luonnonmuodostumana.

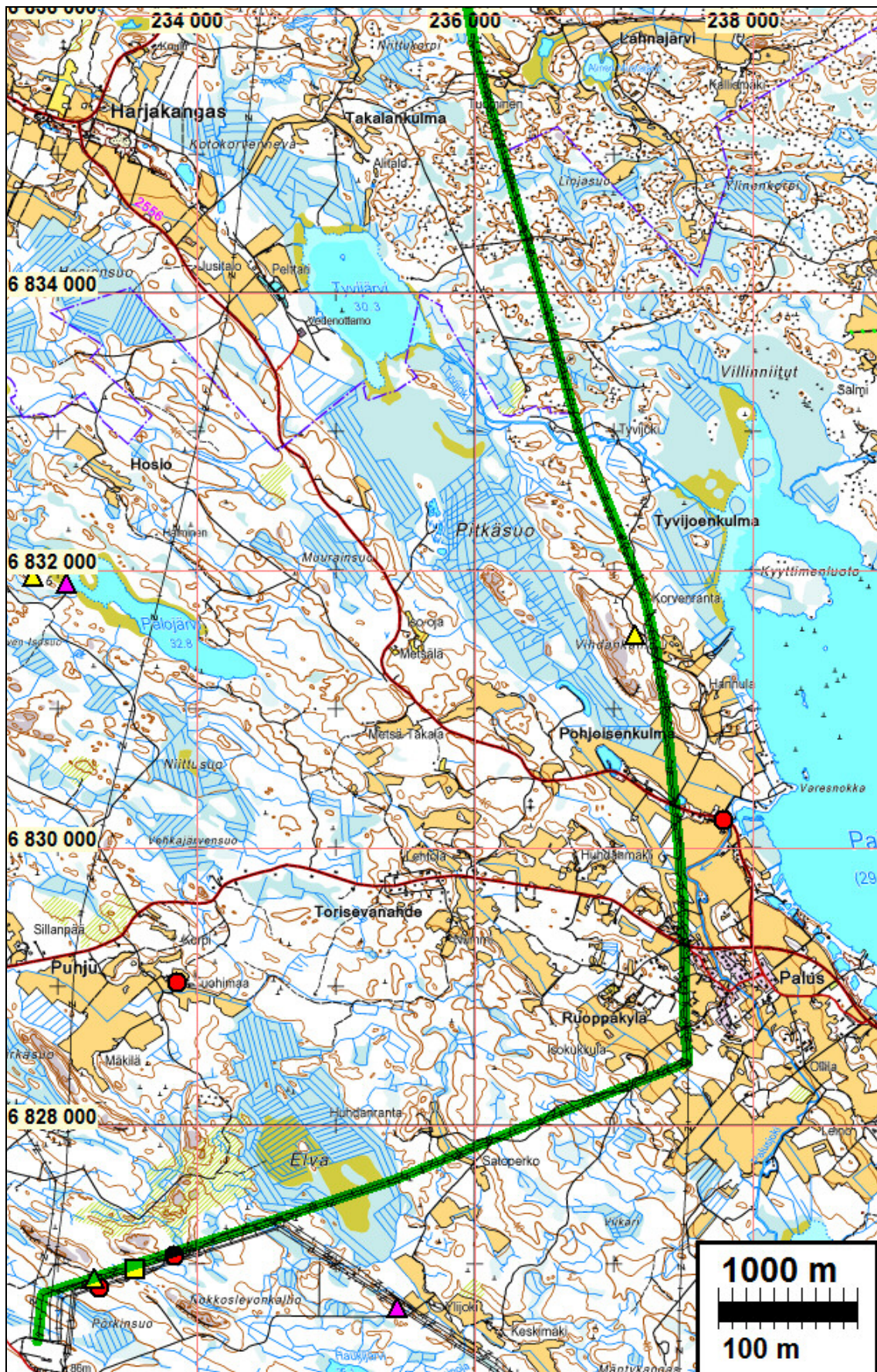






Kivikoon kaivettu kuoppa.

### Kartat: Ulvila-Pomarkku linja



Punaiset pallot kivikautisia asuinpaikkoja. Neliöt ja kolmiot röykkiöitä.

